

Le journal de la Chaîne de l'Espoir Belgique

L'un avec l'autre, l'un pour l'autre



EXPERTISE

VOLONTARIAT

SOINS PÉDIATRIQUES

CHIRURGIE

EQUIPEMENT MÉDICAL

FORMATIONS

DROITS DES ENFANTS

SÉCURITÉ ET HYGIÈNE

SOLIDARITÉ

ACCÈS AUX SOINS DE SANTÉ

Etc...

Etc... Trois lettres en guise d'acronyme symbolisant ce qui guide la Chaîne de l'Espoir Belgique en cette période de mutations : **E** pour *Evolution*, **t** pour *transition* et **c** pour *continuité*. Cela mérite quelques mots d'explication.

Notre ONG *évolue* en s'enrichissant d'une nouvelle direction en la personne de Jean-Bertrand Lebrun dont les remarquables qualités et la longue expérience sont en adéquation parfaite avec nos besoins. Jean-Bertrand est en fonction depuis déjà de nombreuses semaines et l'organe d'administration comme les membres de l'équipe s'en réjouissent.

Pour garantir la meilleure *transition* possible, le choix a été fait de maintenir Anita dans son rôle pendant plusieurs mois afin de pouvoir œuvrer en binôme avec Jean-Bertrand. Ils assureront ainsi une *continuité* dans la gouvernance de l'association et dans la réalisation de ses objectifs qui sont autant de véritables défis au quotidien.

Grâce à une direction en tandem pendant la durée nécessaire, la Chaîne de l'Espoir Belgique opte donc pour « Le changement dans la continuité » inspiré du slogan bien connu et tiré d'une ancienne campagne électorale, et aborde son avenir avec sérénité, confiance, détermination, enthousiasme, etc...

Les membres de l'organe d'administration

■ ■ ■ ■ ■ L'ORGANE D'ADMINISTRATION

- ◆ Président : Professeur Jean Rubay, *chirurgien cardiaque*
- ◆ Vice-Président : Monsieur Guido De Wachter, *directeur général d'hôpital émérite*
- ◆ Trésorier : Monsieur Thierry van den Hove, *cadre de société*
- ◆ Secrétaire : Professeur Jacques Laffineur, *avocat*
- ◆ Administrateurs :
 - ◆ Docteur Geoffroy de Beco, *chirurgien cardiaque*
 - ◆ Docteur Damien Desmette, *chirurgien orthopédique*
 - ◆ Professeur Pierre-Louis Docquier *chirurgien orthopédique*
 - ◆ Madame Nathalie Rysheuvels, *consultante en relations publiques*
 - ◆ Monsieur Walter Torres-Hernandez, *conseiller en relations internationales*
 - ◆ Madame Valérie Weyts, *notaire*

■ ■ ■ ■ ■ L'ÉQUIPE DU BUREAU

Le travail est reparti en 4 cellules qui couvrent les différents champs d'action de l'organisation :

- ◆ Direction : Anita Clément de Cléty, Jean-Bertrand Lebrun
- ◆ Programmes et gestion de projets : Chiara Carbone, Dory Moutran
- ◆ Gestion financière : Xavier Poncelet
- ◆ Communication et événements : Catherine de Pierpont, Patricia le Grelle

NOTRE VISION

Quel que soit son pays d'origine ou sa situation socio-économique, chaque enfant a le droit d'accéder à des soins de santé de qualité.

NOTRE MISSION

La Chaîne de l'Espoir Belgique contribue à l'amélioration de l'accès aux soins de santé spécialisés de qualité pour les enfants issus de pays en développement. Elle soutient des hôpitaux, forme leur personnel, soigne et opère des enfants.

LES BÉNÉFICIAIRES

Les principaux bénéficiaires des soins sont les enfants atteints d'une pathologie réversible par un acte médico-chirurgical spécialisé, que ce soit en chirurgie pédiatrique cardiaque, orthopédique, ORL et faciale, urologique, neurologique...

Les bénéficiaires des supports et formations sont le personnel médical, paramédical et technique des hôpitaux partenaires dans les quatre pays où nous sommes actuellement actifs :

le Bénin, la République démocratique du Congo, le Rwanda et le Sénégal.

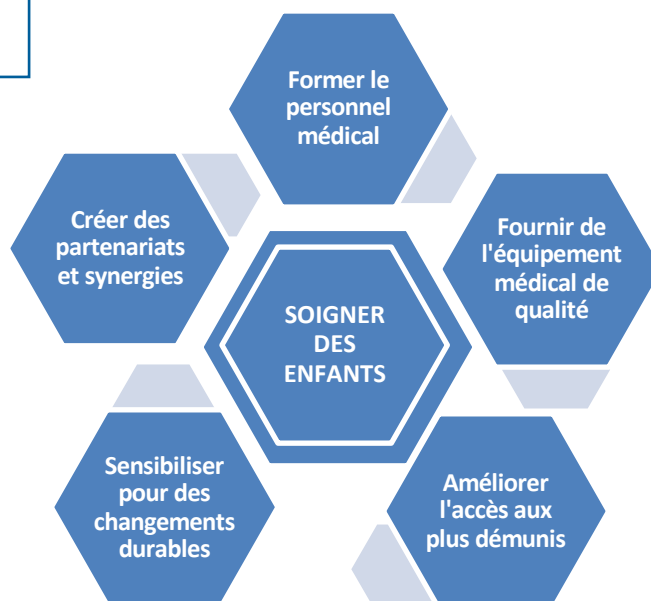
NOS VALEURS

A l'étranger et en Belgique, l'ONG agit en phase avec six valeurs essentielles :

Neutralité
Impartialité
Humanité
Indépendance
Éthique médicale
Respect des droits fondamentaux
et du droit à la santé pour les enfants

Ces valeurs donnent du sens à notre action, guident nos projets et animent nos équipes.

NOS ACTIONS



Chaque année, de nombreux volontaires de la Chaîne de l'Espoir Belgique s'engagent pour partir en mission médicale et chirurgicale dans nos pays d'action (actuellement en République démocratique du Congo, au Sénégal, au Rwanda et au Bénin). Leur objectif principal est d'apporter des soins médicaux de qualité, de partager leurs expériences et savoirs avec leurs homologues locaux et de contribuer à l'amélioration de l'environnement médical et sanitaire afin qu'il soit adapté le mieux possible aux besoins des enfants.

LE PROFESSEUR PIERRE-LOUIS DOCQUIER, chirurgien orthopédiste pédiatrique aux Cliniques universitaires Saint-Luc, nous explique :

La motivation de partir en mission

Lorsqu'on participe à une mission humanitaire, le but n'est pas seulement de réaliser des interventions chirurgicales sur des enfants. L'idée est avant tout de travailler en étroite collaboration avec les jeunes chirurgiens locaux pour les former et partager nos connaissances. La possibilité de combiner le soin direct et les chirurgies à des jeunes patients en parallèle avec la formation de collègues locaux est une perspective doublement enrichissante et pleine de sens.

La rencontre avec le médecin local

Sur place, j'ai pu travailler avec des jeunes chirurgiens pédiatres très motivés. Tous ces chirurgiens pédiatres sont passionnés par leur travail et souffrent du manque de moyens mis à leur disposition dans leur pays.

La collaboration consiste d'abord à consulter ensemble pour identifier les enfants nécessitant une intervention chirurgicale. Nous analysons ces besoins en termes d'objectifs médicaux, de résultats attendus, de risques éventuels et de matériel nécessaire pour traiter chaque pathologie. La planification des interventions et la discussion de la stratégie chirurgicale est cruciale pour assurer une collaboration efficace et un résultat optimal.

Interventions chirurgicales

Travailler côte à côte au bloc opératoire est une expérience extrêmement valorisante. Nous combinons nos expertises :

les techniques et gestes chirurgicaux spécifiques d'une part et la connaissance approfondie des pathologies locales d'autre part. Chaque intervention est une occasion d'apprentissage et de partage.

Formation continue

Au-delà des interventions chirurgicales, nous mettons en place des sessions de formation. Je donne, par exemple, des cours théoriques aux médecins se spécialisant en orthopédie pédiatrique. Voir l'enthousiasme et la volonté d'apprendre de mes jeunes collègues locaux est toujours extrêmement motivant, d'autant qu'ils reçoivent peu de cours sur l'orthopédie pédiatrique lors de leur formation dans leur pays.

Impact sur les enfants et les familles

Chaque enfant opéré représente une victoire non seulement médicale mais aussi humaine. Les sourires des enfants et les larmes de gratitude des parents sont des témoignages tellement puissants, qui illustrent à chaque fois toute l'importance de notre travail.

Collaborer et partager nos connaissances permet d'assurer une amélioration continue des soins essentiels sur lesquels nous travaillons, et d'avoir un impact positif sur le long terme. Travailler en binôme avec les médecins locaux ajoute une dimension précieuse et très humaine à cette expérience.





LE DOCTEUR LÉOPOLD AZAKPA, chirurgien orthopédique pédiatrique à Hôpital Saint-Jean de Dieu à Tanguiéta nous confie :

L'arrivée d'une mission

Pendant une dizaine d'années, nous avons pu opérer et apprendre ensemble avec les personnels médicaux de la Chaîne de l'Espoir Belgique lors des missions chirurgicales dans notre hôpital de Tanguiéta, dans le nord du Bénin. Malheureusement, depuis trois ans, pour des raisons de sécurité, aucune mission médicale ne peut plus être organisée dans notre région.

Quand j'apprends que le Professeur Pierre-Louis Docquier, chirurgien orthopédique pédiatrique aux Cliniques universitaires Saint-Luc, se rend pour une mission chirurgicale au Centre National Hospitalier Universitaire (CNHU) de Cotonou, je me rends de Tanguiéta à Cotonou, la capitale au sud du pays.

Travailler avec le Professeur Docquier est en effet à chaque fois une occasion unique d'échanger sur les cas les plus complexes, d'acquérir de nouvelles compétences et de me perfectionner, ce qui est essentiel pour améliorer les soins que je peux offrir à mes petits patients.

Les interventions chirurgicales

Opérer ensemble a toujours été pour moi une expérience incroyablement formatrice. J'ai eu l'occasion de voir des techniques chirurgicales avancées et aujourd'hui nous nous consultons pour les cas les plus complexes. Ces échanges se font aussi tout au long de l'année à distance pour affiner un diagnostic et échanger sur les approches thérapeutiques. Il nous arrive même d'avoir des échanges en direct en visio-conférence entre la salle d'opération à Tanguiéta et la Belgique !

Formation continue et transfert de compétences

En dehors des interventions chirurgicales, le Professeur Docquier anime aussi des ateliers et des sessions de formation pour notre équipe médicale. Ces séances, pleines de qualité et de pertinence,

couvrent divers aspects de la chirurgie orthopédique pédiatrique. L'enthousiasme de mon équipe pour ces apprentissages est palpable et très motivant. C'est, pour nous, l'occasion d'absorber un maximum de connaissances tout en mettant directement en pratique ce que nous apprenons.

Impact sur les enfants et les familles

Chaque opération réussie représente un espoir renouvelé pour les enfants et leurs familles. Voir les sourires sur les visages des parents après l'intervention chirurgicale est vraiment émouvant, à chaque fois ! Ces moments renforcent évidemment notre détermination à offrir les meilleurs soins possibles et à continuer à apprendre et à nous améliorer.

Développement durable

L'un des aspects les plus précieux de cette collaboration a été le transfert de compétences. Grâce à la formation reçue, mon équipe et moi, nous nous sentons désormais bien mieux armés pour réaliser des interventions chirurgicales complexes de manière autonome. Grâce à cela, la continuité des soins est bien mieux garantie, ce qui renforce tout notre système de santé local.

Les chirurgies orthopédiques pédiatriques que nous entreprenons dans notre région éloignée au nord du Bénin permettent de soigner de nombreux enfants, de leur offrir un nouveau départ dans la vie et de leur rendre espoir, ainsi qu'à leurs parents. Notre collaboration avec les équipes de la Chaîne de l'Espoir Belgique renforce continuellement notre conviction de l'importance de la solidarité et de la coopération internationale en médecine, au service final de nos petits bénéficiaires.





DEVENIR FAMILLE D'ACCUEIL

Nous sommes une famille de six, Nathalie et moi, Martin, et nos quatre enfants : Marine, l'aînée de 18 ans, Oriane, Soline et Costa, le plus jeune de 11 ans.

Je connais bien la Chaîne de l'Espoir Belgique parce que, lorsque j'étais adolescent moi-même, mes parents ont accueilli à plusieurs reprises des enfants nécessitant une intervention chirurgicale en Belgique. Les souvenirs que j'en garde sont formidables. Avec nos propres enfants qui grandissent, nous avons donc tout logiquement souhaité vivre, à notre tour, cette belle aventure.

Et nous ne nous sommes pas trompés ! Accueillir un enfant dans notre foyer pour lui offrir un environnement stable et aimant durant cette période critique fut une expérience qui nous a profondément touchés et transformés.

Préparation à l'accueil

Nous savions que la préparation était essentielle. Avant l'arrivée de Maelys, nous avons pris le temps de bien nous informer avec l'équipe de la Chaîne de l'Espoir Belgique sur, par exemple, les implications d'une intervention chirurgicale cardiaque, les éventuels soins à faire et les rendez-vous à anticiper.

L'arrivée de l'enfant

Le jour où Maelys est arrivée, nous étions tous un peu nerveux mais surtout déterminés à lui offrir un cadre rassurant. Nous souhaitions créer une atmosphère chaleureuse et accueillante dès le début, pour l'aider à se sentir en sécurité et à l'aise, dans ce nouveau foyer bien éloigné de sa famille. Nous avons joué avec elle, observé ce qu'elle aimait et ce qui lui plaisait moins, et pris soin d'elle au mieux. Notre objectif était de réduire son stress et son anxiété, surtout à l'approche de l'opération.

Pendant l'intervention chirurgicale

Après quelques jours et divers examens médicaux, le jour de l'intervention est arrivé et, ce jour a été particulièrement rempli d'émotions. Nous avons accompagné Maelys à l'hôpital, l'avons entourée de plein d'affection et d'amour avant qu'elle ne soit emmenée en salle d'opération. Puis nous avons attendu avec impatience des nouvelles de l'équipe médicale. Ce fut un moment intense, mais nous pensons vraiment que notre présence a été essentielle pour qu'elle puisse sentir qu'elle n'était pas seule, qu'on était tout proches, à ses côtés. L'opération fut un succès... et un énorme soulagement pour nous tous !

Soins postopératoires et suivi

Après l'intervention, nous nous sommes relayés au chevet de Maelys, aux soins intensifs puis dans sa chambre en pédiatrie. Après quelques jours, elle a pu sortir de l'hôpital et rentrer avec nous à la maison. Quel magnifique cadeau, le jour même de son premier anniversaire !

Prise des médicaments, observation et consignes de repos : toutes les recommandations médicales ont été suivies à la lettre ! Avec également des visites de suivi régulières à l'hôpital, ceci afin que sa convalescence se passe au mieux.

Voir les progrès de Maelys, son impressionnante résilience et son courage a été incroyablement gratifiant. Son sourire et ses éclats de rire après des jours difficiles nous ont apporté un immense soulagement. Pour nous, être une famille d'accueil n'a pas seulement été un acte de soutien à la Chaîne de l'Espoir Belgique, mais une véritable leçon de vie. Nous avons appris à mieux comprendre les besoins médicaux et émotionnels des enfants en situation de vulnérabilité. Cette expérience a également renforcé nos liens familiaux, nous rappelant l'importance de l'entraide et du soutien mutuel.

Nous sommes tellement reconnaissants d'avoir eu l'opportunité de jouer ce rôle. Et nous encourageons sans hésiter d'autres familles à s'engager dans ce projet de solidarité.



ENVOYER SON ENFANT À L'ÉTRANGER POUR SE FAIRE OPÉRER

Depuis l'âge de 3 mois, Maelys a été hospitalisée à de nombreuses reprises. Face aux infections respiratoires répétitives et à la difficulté pour notre fille de maintenir une courbe de croissance harmonieuse, nous avons été orientés vers un cardiologue pédiatre aux Cliniques universitaires de Kinshasa. Lorsque le diagnostic de la malformation cardiaque a été posé, nous avons appris que Maelys avait besoin d'une intervention chirurgicale complexe qui ne pouvait être réalisée en République démocratique du Congo. Malgré notre tristesse, une lueur d'espoir demeurait avec la possibilité de faire appel à la Chaîne de l'Espoir Belgique.

La décision difficile

Prendre la décision de laisser notre enfant partir n'a pas été facile. Nous avons longuement discuté avec les médecins, cherché des avis et pesé les options. Finalement, la nécessité de l'opération à cœur ouvert et les soins dans la phase aiguë nous ont convaincus que l'envoyer en Belgique était notre meilleure et, en réalité, notre seule option.

Choisir de faire confiance

La perspective de la voir partir, de la confier à une famille d'accueil que nous ne connaissions pas personnellement, était une étape difficile mais cruciale. Nous avons été rassurés par la Chaîne de l'Espoir Belgique, qui est une association solide, sachant qu'elle sélectionnait des familles d'accueil avec rigueur. C'était la meilleure chance pour Maelys de recevoir les soins dont elle avait désespérément besoin.

Préparation au départ

Nous avons essayé de rassurer Maelys autant que possible et avons préparé un sac avec quelques affaires. Et puis, Nadine, qui accompagnait notre petite fille durant le voyage, a été formidable. Elle nous a rassurés et donnés beaucoup de force.

Le lien avec la famille d'accueil

Nous avons régulièrement des nouvelles de Maelys par l'intermédiaire de la Chaîne

de l'Espoir Belgique qui nous partageait des photos, des vidéos et des nouvelles quotidiennes. Au travers de ces échanges, nous avons vu que Maelys était bien dans les bras de chaque membre de sa nouvelle famille. Savoir qu'elle était soignée avec autant de dévouement et d'amour nous a réconfortés.

Le jour de l'intervention et le suivi postopératoire

Le jour de l'opération, l'attente a été interminable et nous avons beaucoup prié. Lorsque nous avons finalement appris que l'opération s'était bien passée, nous avons ressenti un immense soulagement et une gratitude profonde envers toutes les personnes impliquées. Maelys a vite récupéré et a manifesté une nouvelle énergie dès les premiers jours qui ont suivi son opération.

Impact sur notre famille

Cette expérience nous a apporté quelque chose de très beau car la joie et la paix sont revenues. Nous avons fait confiance aux cardiologues kinois et à la Chaîne de l'Espoir Belgique. On a écouté, poursuivi notre chemin et décidé de donner toutes les chances à notre bébé.

Laisser partir notre enfant en Belgique pour se faire opérer et faire confiance à une famille d'accueil a été l'une des décisions les plus compliquées de notre vie. Mais, aujourd'hui, elle est à nouveau parmi nous, elle est à la fois elle-même et différente, elle n'est plus malade, c'est un rayon de soleil. Nous sommes éternellement reconnaissants à la famille d'accueil pour leur générosité envers notre fille.

Cette expérience a non seulement sauvé sa vie, mais elle a également enrichi la nôtre d'une manière que nous n'aurions jamais pu imaginer.



Laisser partir notre enfant en Belgique pour se faire opérer et faire confiance à une famille d'accueil a été l'une des décisions les plus compliquées de notre vie.

Retour de Maelys, retrouvailles, Kinshasa, le 5 octobre 2024





LA PHILANTHROPIE AU PROFIT DES PLUS FRAGILISÉS

La Chaîne de l'Espoir Belgique réalise ses projets grâce à la générosité et au soutien précieux de nombreux donateurs. Chaque contribution a un impact significatif et permet d'apporter un espoir concret aux enfants et à leurs familles qui font face à des situations souvent très précaires.

POUR NOUS SOUTENIR ET AGIR, DIFFÉRENTES OPTIONS :

Faites un don

La récolte de dons constitue une source importante de financement pour la Chaîne de l'Espoir Belgique. Grâce à elle, nous pouvons répondre rapidement aux besoins urgents des enfants nécessitant des soins spécialisés dans leur pays d'origine ou en Belgique. Elle permet également de soutenir des programmes de formation destinés à améliorer les compétences médicales locales et à améliorer les conditions de travail, notamment en achetant des équipements médicaux spécialisés, adaptés aux besoins spécifiques des enfants.

Chaque contribution, quel que soit son montant, joue un rôle essentiel dans notre capacité à offrir aux enfants l'accès à des soins de qualité.

Pensez au legs et aux donations

Les legs et donations sont d'une importance capitale dans la consolidation et la pérennité de notre mission. Ces formes de soutien financent non seulement nos programmes actuels, mais ils garantissent également notre capacité à planifier et à étendre nos actions sur le long terme.

"Léguer, c'est vivre deux fois." Cette citation illustre parfaitement l'idée que laisser un legs ou une donation représente bien plus qu'un acte financier : c'est une manière de laisser une empreinte durable

dans le monde, même après notre départ. En planifiant un legs à la Chaîne de l'Espoir Belgique, vous assurez que votre engagement envers les enfants malades perdure au-delà de votre propre vie.

Pour concrétiser cette intention, il est essentiel de consulter un notaire. Un professionnel pourra vous guider à travers les étapes nécessaires pour rédiger votre testament. Cela garantit que vos souhaits seront respectés et qu'en faisant ce choix réfléchi et significatif, vous laissez un héritage qui transcende le temps, apportant espoir et soutien à ceux qui en ont le plus besoin. Contactez donc sans délai votre notaire, ou adressez-vous à l'organisation "Testament.be" qui fournit des consultations sans frais et sans engagement.

Organisez une collecte de fonds

Pour un mariage, transformez votre célébration en acte de générosité. Pour une naissance, partagez votre bonheur en aidant d'autres enfants à grandir en bonne santé. Pour un événement professionnel, pensez à mobiliser vos collègues et partenaires afin de partager un même élan de solidarité.

Notre proposition : Créez une page de collecte sur notre plateforme de financement participatif ou informez vos invités via des invitations personnalisées. En choisissant cette démarche, vous transformez des occasions personnelles en puissants vecteurs de changement positif.



L'IMPLICATION DES VOLONTAIRES AU SEIN DE L'ASSOCIATION

VOLONTARIAT

Les volontaires sont un pilier essentiel de la vie de notre association. Leur aide est infiniment précieuse, tant sur le terrain lors des missions de coopération médicale que dans la préparation administrative. Leur mobilisation à nos côtés est donc simplement indispensable à la réalisation et à la continuité de nos actions.

Certains d'entre eux sont actifs dans les comités organisateurs des événements planifiés tout au long de l'année. Ces activités permettent de sensibiliser le public et de récolter des dons, garantissant ainsi le succès de nos initiatives.



AGENDA DES ACTIVITÉS 2025

Mardi 28 janvier
soirée avant-première cinéma
Louvain-la-Neuve

Réservation
www.chaine-espoir.be/soiree-cinema-2025/



Mars 2025
action "chocolats de Pâques"
pour les entreprises

Des chocolats à offrir pour
soutenir nos projets !



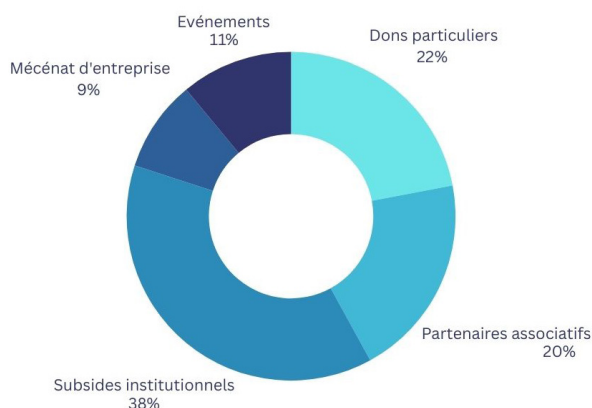
Dimanche 25 mai 2025
20 km de Bruxelles

Courir ensemble pour guérir
des enfants !

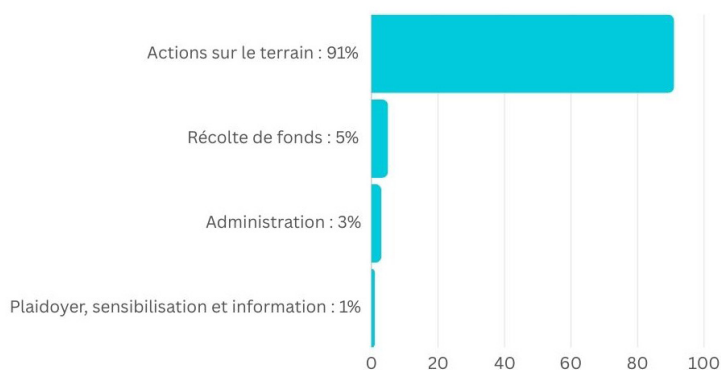


LA CHAÎNE DE L'ESPOIR BELGIQUE EN CHIFFRES

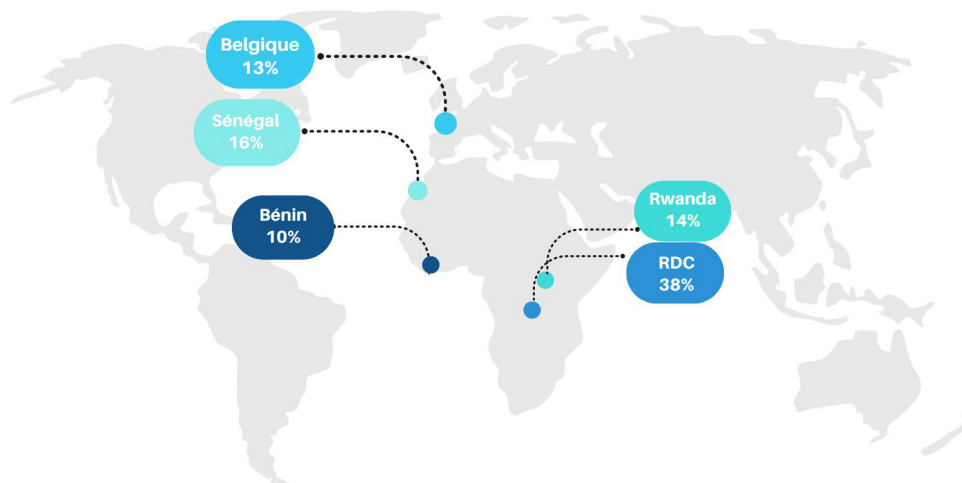
Répartition des recettes – bilan 2023



Répartition des dépenses – bilan 2023



Répartition des activités nationales et internationales



11 MISSIONS DE COOPÉRATION INTERNATIONALE RÉALISÉES EN 2024

AU BÉNIN

Mars et septembre 2024 : deux missions de chirurgie orthopédique au Centre National Hospitalier Universitaire (CNHU) à Cotonou

EN RÉPUBLIQUE DÉMOCRATIQUE DU CONGO

Février 2024 : une mission de chirurgie orthopédique au Centre des Handicapés Kilima à Likasi et à l'Hôpital Méthodiste Mama Tabitha à Kolwezi (Haut-Katanga)

Mars 2024 : une mission de consultation cardiaque à la Clinique Ngaliema à Kinshasa

Avril et novembre 2024 : deux missions de chirurgie cardiaque au Centre de Chirurgie Pédiatrique (CCP) de la Clinique Ngaliema à Kinshasa

Mai et octobre 2024 : deux missions de chirurgie orthopédique au Centre de Rééducation et d'Appareillage Wote Pamoja à Lubumbashi (Haut-Katanga)

Juin 2024 : une mission de chirurgie orthopédique au Centre pour Handicapés Uluse de Kilwa-Kasenga (Haut-Katanga)

AU RWANDA

Septembre 2024 : une mission de cardiologie au CHUK-The University Teaching Hospital of Kigali

Novembre 2024 : la mission de chirurgie et cathétérisme cardiaques au King Faisal Hospital Rwanda à Kigali est reportée à février 2025 en raison des consignes de sécurité face au virus Marburg.

AU SÉNÉGAL

Avril 2024 : une mission de chirurgie orthopédique au Centre Hospitalier National d'Enfants Albert Royer à Dakar.

PARTENARIATS

EN BELGIQUE ■■■■■■

Depuis des années déjà, la coopération belge a activement encouragé la concertation, l'association et l'harmonisation entre les ONG, créant ainsi un environnement propice à des actions collectives efficaces. Aujourd'hui ces synergies sont devenues non seulement essentielles, mais également bénéfiques pour tous les acteurs impliqués, qu'il s'agisse des prestataires ou des bénéficiaires des programmes.

La Chaîne de l'Espoir Belgique, aux côtés de Memisa, Médecins sans Vacances (MSV), IYAD et ULB Coopération, s'engage à améliorer la disponibilité, la qualité et l'accessibilité des soins de santé pour tous, et plus particulièrement pour les populations vulnérables. En outre, elle s'associe à des organisations internationales, notamment nos organisations sœurs de la Chaîne de l'Espoir en France et au Luxembourg. Ces collaborations permettent de mutualiser les ressources, d'échanger des bonnes pratiques et d'amplifier l'impact des actions menées sur le terrain.

LES ORGANISATIONS FAISANT PARTIE DU PROGRAMME "HEALTH FOR ALL"

"Health4all" est un programme commun de collaboration entre trois ONG belges spécialisées dans le domaine de la santé : Memisa, Médecins Sans Vacances et la Chaîne de l'Espoir Belgique. Ce programme mis en œuvre conjointement depuis 2022 permet à chaque acteur de se concentrer sur un niveau spécifique

de la pyramide sanitaire, contribuant à renforcer l'ensemble du système de santé :

1 • La **Chaîne de l'Espoir Belgique** se concentre sur les services de pédiatrie et de chirurgie des hôpitaux de référence (niveau tertiaire) tels que les Cliniques Universitaires et la Clinique Ngaliema de Kinshasa (RD Congo), l'Hôpital Saint Jean de Dieu à Tanguiéta (Bénin), le Centre National Hospitalier Universitaire (CNHU) à Cotonou (Bénin), l'Hôpital d'Enfants Albert Royer à Dakar (Sénégal) et les Cliniques Universitaires et l'Hôpital King Faisal à Kigali (Rwanda).

2 • **Médecins sans Vacances** met l'accent sur l'amélioration de la qualité des soins dans les hôpitaux régionaux (niveau secondaire): ils renforcent et élargissent les capacités des établissements de santé situés dans des zones éloignées.

3 • **Memisa** assure les soins de santé primaires directement depuis les domiciles des personnes jusqu'aux premiers centres de santé de proximité.

En renforçant la possibilité de référencer des patients d'un service ou d'un niveau à l'autre selon leurs besoins, le programme contribue à améliorer la coordination et l'efficacité du système de santé national. Il garantit ainsi une meilleure prise en charge des patients pédiatriques nécessitant des traitements spécifiques.



A L'ETRANGER ■■■■■■

Bénin



République Démocratique du Congo



Rwanda



Sénégal



“Derrière chaque acte de générosité, il y a un cœur qui parle”.

Mère Teresa



MERCI d'être
à nos côtés

Faites un don



Scannez le code QR pour faire un don en toute sécurité ou effectuez un virement sur le compte de l'association :
BELFIUS : BE 28 0882 1265 5620 - BIC GKCCBEBB
Communication : M2412

Tout don annuel \geq à 40 € est déductible fiscalement.

Pour toute information concernant nos activités, inscrivez-vous à notre e-newsletter sur www.chaine-espoir.be

Ou suivez-nous sur



@chainedelespoirbelgique



@chainedelespoir_be



La Chaîne de l'Espoir Belgique est membre de "Récolte de fonds Ethique asbl"

MESSAGE IMPORTANT

NOUVELLE OBLIGATION LÉGALE POUR LES ATTESTATIONS FISCALES

Depuis le 1er janvier 2024, nous communiquer votre numéro de registre national est devenu obligatoire pour obtenir l'attestation qui vous permettra de bénéficier de la déductibilité fiscale (article 323/3 du Code des impôts sur les revenus 1992).

Pour les particuliers, ce numéro se trouve au dos de la carte d'identité belge.

Pour les entreprises, il s'agit du numéro de la Banque-Carrefour des Entreprises (BCE).

Vous pouvez nous faire parvenir ce numéro par mail à l'adresse : donateurs@chaine-espoir.be

Nous respectons votre vie privée. Vous disposez d'un droit d'accès et de rectification en vous adressant à l'ASBL Chaîne de l'Espoir Belgique, par mail via donateurs@chaine-espoir.be ou par courrier Place Carnoy 15 à 1200 Bruxelles.

Chaîne de l'Espoir Belgique

Place Carnoy 15 – 1200 Bruxelles

02 764 20 60 – 0478 60 50 98

info@chaine-espoir.be – www.chaine-espoir.be