

2019



RAPPORT D'ACTIVITÉS

Chaîne de l'Espoir Belgique

SOMMAIRE

Introduction	3
Chiffres-clés	4
Projets	6
RDC Haut-Katanga	6
RDC Kinshasa	8
Bénin	10
Rwanda	12
Sénégal	14
Chain of Hope Europe	16
Belgique	18
Communication/Evénements	20
Perspectives	22
Instances	24
Finances	25



La chirurgie pédiatrique comme solution incontournable à la baisse de la mortalité infantile

Parmi les différentes causes affectant les performances du système sanitaire de la plupart des pays d'Afrique, plusieurs publications médicales de référence nationales et internationales relèvent notamment l'insuffisance du personnel qualifié et la persistance de nombres de maladies transmissibles (épidémies récurrentes) et non transmissibles. Alors qu'elle constitue un réel moyen de réduction de la mortalité et de la morbidité maternelle (chirurgie obstétricale) et infantile (chirurgie pédiatrique), l'intervention chirurgicale reste aujourd'hui absente de la plupart des plans sanitaires nationaux. Délaissée par les organisations internationales au profit d'autres enjeux sanitaires, la chirurgie pourrait pourtant jouer un rôle capital dans la réalisation des Objectifs du Développement Durable (ODD 3) dans un contexte où très peu de pays africains ont atteint les quatrième et cinquième Objectifs du Millénaire pour le Développement (santé maternelle et infantile). D'après un rapport publié par The Lancet, les soins chirurgicaux et anesthésiques sont essentiels au traitement d'un grand nombre d'affections et font partie intégrante d'un système de santé fonctionnel, réactif et résilient. Pour ces chercheurs, si les opérations chirurgicales peuvent parfois constituer des problèmes (les interventions se réalisent dans de mauvaises conditions), « l'absence de chirurgie en Afrique représente un tueur silencieux qui fait probablement plus de victimes ».

Aujourd'hui, l'Afrique compterait 0,7 spécialiste de la chirurgie (chirurgiens, obstétriciens et anesthésistes) pour 100 000 habitants, loin des 20 à 40 recommandés par l'OMS. En moyenne, toujours pour le seul continent africain, seules 212 opérations sont réalisées par an pour 100 000 habitants, soit « 20 fois moins » que nécessaire pour couvrir les besoins vitaux d'une population. Quant aux patients qui peuvent y avoir accès, ils ont deux fois plus de risque de mourir après une intervention chirurgicale que ceux dans le reste du monde... De nombreuses organisations internationales se mobilisent pour aider les acteurs de la santé de ces pays et ce, à tous les niveaux. La Chaîne de l'Espoir Belgique est l'une d'entre elles.

« l'absence de chirurgie en Afrique représente un tueur silencieux qui fait probablement plus de victimes »

Nos activités en 2019

5

Pays d'action

Belgique, Sénégal, Bénin, République démocratique du Congo et Rwanda.

42

Hôpitaux bénéficiaires

16

Missions sur le terrain

277

Enfants opérés

12

En Belgique

265

En mission



797

Consultations



65

En Belgique

732

En mission

854 642 €

Investis dans nos projets en Afrique et en Belgique

15

Volontaires administratifs

qui aident l'équipe de la Chaîne de l'Espoir Belgique dans les tâches administratives ainsi que dans les activités de communication et de récolte de fonds.

73

Volontaires médicaux

Infirmières et infirmiers, médecins, anesthésistes et autre personnel médical qui participent à nos missions en Afrique.

En 2019, nous n'avons pu mener nos actions au Nicaragua en raison du contexte politique. Dès que la situation le permettra, nous y reprendrons nos activités.



3
missions médico-
chirurgicales



250
consultations



108
enfants opérés



335
formation j/homme

SOIGNER ET APPAREILLER

Trois missions ont été réalisées durant l'année 2019, une mission par centre médical.

Les équipes locales ont acquis les compétences pour prendre en charge les malformations simples et les urgences classiques dues aux traumatismes et accidents. Les missions actuelles permettent d'opérer et assurer la rééducation des enfants et adolescent-e-s dont les malformations orthopédiques sont complexes à corriger comme les pieds bots négligés, les genoux valgum-varum mais aussi de nombreuses séquelles traumatiques ou infectieuses. La plupart de ces enfants ont besoin d'un appareil-

lage spécifique soit pour corriger leur malformation (orthèse), soit pour remplacer un membre manquant (prothèse) : c'est pourquoi, en 2019, la Chaîne de l'Espoir Belgique a renforcé le plateau technique de l'atelier orthopédique du centre pour handicapés de Wote Pamoja à Lubumbashi et aujourd'hui, cet atelier est devenu une référence et pourrait devenir un centre de formation pour tout type d'appareillage orthopédique.

FORMER

Les missions de la Chaîne de l'Espoir Belgique permettent un transfert de compétences pratiques et théoriques et celui-ci a pu se réaliser toutes disciplines confondues en 335 jours/homme. Alors que les techniques chirurgicales de base sont acquises dans les 3 centres et les anesthésies locorégionales (rachis) courantes, les anesthésies générales sont excessivement rares par manque de formation et par manque d'équipement spécifique. L'apprentissage de l'anesthésie pédiatrique sur le terrain est difficile en raison des connaissances de base insuffisantes et de référents souvent infirmiers plutôt que médecins. Offrir une bourse de formation qualifiante est difficilement envisageable pour 2 raisons : d'une part, l'absence d'un médecin du centre pendant 3 à 6 mois limiterait fortement l'activité chirurgicale de l'institution et d'autre part, les connaissances de base des praticiens actuels ne sont pas suffisantes pour bénéficier d'une formation à l'étranger. Le symposium présenté lors de la mission d'octobre avait comme sujet « Pied bot, pied varus equin, son

approche thérapeutique ». Il vise notamment à mieux sensibiliser les référents en santé communautaire pour une identification et un référencement plus précoce des enfants qui naissent avec des pieds bots.



213 300 €

Montant investi

3 bénéficiaires

- Lubumbashi : Centre de Rééducation et d'Appareillage Wote Pamoja
- Kilwa : Hôpital général de Référence et Centre pour Handicapés Uluse
- Likasi : Centre des Handicapés Kilima

AMÉLIORER L'ENVIRONNEMENT DE TRAVAIL

La Chaîne de l'Espoir Belgique souhaite, en plus de ses trois missions médico-chirurgicales annuelles, fournir de l'équipement complémentaire aux ateliers d'ortho-prothèses des deux autres formations médicales, afin qu'ils puissent pleinement jouer leur rôle d'antenne (référencement des patients, réparations, entretien) de celui du Centre Wote Pamoja. Pour les quartiers opératoires des 3 centres, différents équipements ou aménagements sont nécessaires tels qu'une lampe scialytique à Likasi, un espace « soins et hygiène » dans la salle commune à Kilwa... La Chaîne de l'Espoir Belgique souhaite poursuivre l'aménagement des ateliers d'ortho-prothèses et les salles de kinésithérapie pédiatrique avec l'achat d'outillage et de matériel de rééducation.



ACCÈS AUX SOINS ET FONDS DE SOLIDARITÉ

Le Centre Wote Pamoja est situé dans une des communes les plus pauvres de Lubumbashi et pratique des prix adaptés à chaque patient, ce qui permet dans une certaine mesure de garantir l'accès aux patients les plus démunis. En outre, le Centre travaille avec plusieurs ONG établies en RDC (Don Bosco, Caritas, ...) qui localisent des patients handicapés dans des endroits isolés grâce à leur réseau et qui prennent en charge le transport et les frais médicaux, ce qui permet de toucher une patientèle plus éloignée et encore plus précarisée.

A Likasi, le dispensaire est le service qui rapporte le

plus et la patientèle qui se présente est principalement issue de 2 autres institutions présentes sur le site : l'internat appuyé par l'ONG Kinder Leven et le centre ophtalmologique appuyé par l'ONG Lumières du Monde.

Lors de chaque mission, l'équipe est touchée par l'extrême dénuement des familles rencontrées et ce, plus particulièrement à Kilwa, village situé le long du lac de Moero dont la population vit principalement de la pêche. Le centre pour handicapés Uluse, qui accueille les patients avant et après les interventions chirurgicales existe grâce au soutien de l'ONG Caritas.



335

formation j/homme

CONTEXTE

Depuis sa création en novembre 2012, la Plateforme Hospitalière de la République Démocratique du Congo (PH-RDC), ASBL de droit Congolais s'est assigné la mission de renforcer les capacités médicales et de gestion des hôpitaux dans la réalisation de leur mandat premier : offrir des soins de santé de qualité et accessibles à la population, afin de contribuer à leur bien-être physique et mental.

Pour mieux remplir sa mission, la Plateforme hospitalière bénéficie de l'appui technique et financier de 2 partenaires : ULB Coopération et Chirpa Asbl/Chaîne de l'Espoir Belgique, qui en sont membres fondateurs.

La Plateforme compte à ce jour 32 Hôpitaux membres dont 20 à Kinshasa et 12 dans différentes Provinces du pays.

ACTIVITÉS 2019

Son activité principale consiste à rassembler une série de référents parmi les hôpitaux-membres pour assister à des formations (qualité des soins, qualité de gestion...) dispensées en atelier. Ces formations sont alors suivies d'appels à micro-projets, incitant les participants à exploiter les acquis théoriques pour les traduire dans la pratique au sein de leur établissement. Les financements sont octroyés aux lauréats à la suite d'un concours, et les projets proposés sont évalués à la fois par les hôpitaux-membres et les partenaires techniques de la plateforme (système de cotation multi-critères).

Un des résultats notables de ces échanges réguliers entre membres au sein de la plateforme est l'amplification du réseau et des solidarités qui se développent entre les hôpitaux : certains techniciens (biomédicaux) ou certaines

formations/expertises (pédiatriques notamment) sont de plus en plus partagés, et cela même en dehors des activités menées strictement dans le cadre de la plateforme.

Les micro-projets sont destinés à améliorer la qualité des soins de santé, et ce soit :

- de **manière directe** en finançant des **formations et des stages** destinés aux membres de staffs pédiatriques, ou en finançant de **l'équipement spécifique**
- de **manière indirecte** en finançant des équipements, travaux ou formations destinés à améliorer l'hygiène dans les hôpitaux, en vue d'accompagner des mesures de prévention et de contrôle des infections contractées par les patients lors de leur hospitalisation

MICRO-PROJETS SOUTENUS EN 2019

- **Clinique Ngaliema** : renforcement des capacités du personnel de médecine interne sur l'identité-vigilance dans le cadre de la sécurité patient
- **HGR Kinkole** : renforcement des capacités du personnel en gestion des informations sanitaires avec formation du personnel et réhabilitation du service d'archivage
- **HCM Kokolo** : renforcement des capacités techniques et opérationnelles du service de la stérilisation
- **Hôpital Pédiatrique de Kalembe lembe** : amélioration des conditions environnementales par l'incinération des déchets biomédicaux essentiellement par la construction d'un nouvel incinérateur
- **HGR Kinkole** : réhabilitation du service de la pharmacie
- **CMMASS** : renforcement de capacité du service de néonatalogie dans la prise en charge des nouveaux-nés
- **Cliniques Universitaires de Kinshasa** : renforcement des capacités du personnel du Service de Chirurgie pédiatrique
- **HGR de Matete** : premières mesures de mise en place d'une Unité des Soins Intensifs



Construction d'un nouvel incinérateur et réhabilitation du service d'archivage.



3
missions médico-
chirurgicales



170
consultations



64
enfants opérés



141
formation j/homme

SOIGNER

En 2019, les équipes de la Chaîne de l'Espoir Belgique se sont rendues à trois reprises à l'Hôpital Saint-Jean de Dieu de Tanguiéta, et ont opéré des enfants avec des malformations et déformations orthopédiques et ORL. Les pathologies rencontrées lors de ces missions sont, pour l'orthopédie, principalement des déformations au niveau des membres inférieurs telles que des genoux

valgum/varum consécutifs à des maladies de Blount ou à du rachitisme (carence de vitamine D), des anisométries (différences de longueur entre les membres)... et pour l'ORL et la maxillo-faciale, des tumeurs et masses bénignes, des végétations, des ablations de corps étrangers, des sténoses du conduit auditif... **En 2019, 170 enfants ont bénéficié d'une consultation et 64 enfants ont été opérés.**

FORMER

Les missions de la Chaîne de l'Espoir Belgique permettent un transfert de compétences pratiques et théoriques. Les volontaires des équipes internationales travaillant en binôme avec leurs homologues locaux, le transfert de compétences a pu se réaliser durant 141 jours/homme.

Entre les missions chirurgicales, les médecins béninois restent en contact avec l'équipe médicale belge. L'approche « e-learning » permet la confirmation de certains diagnostics complexes, les approches thérapeutiques préconisées, le suivi médical des patients opérés, la présélection des enfants à prendre en charge lors des missions, etc.

Un des points d'observation principaux relevés par les différents volontaires lors des missions en 2019 a porté sur les lacunes dans la prise en charge de la douleur chez les enfants, particulièrement en post-opératoire. En effet, celle-ci semble peu prise en compte par le personnel hospitalier, alors qu'elle est indispensable dans le processus de la guérison et permettrait de réduire la durée d'hospitalisation. Une stratégie de formation a été définie à la fin de l'année pour pouvoir démarrer des actions à ce sujet dès 2020.

Grâce aux liens professionnels qui se créent lors des missions, plusieurs médecins de l'Hôpital Saint-Jean de Dieu ont déjà bénéficié de bourses académiques en Europe. Actuellement, le Docteur Haoudou poursuit une année de chirurgie dans le service d'orthopédie aux Cliniques universitaires Saint-Luc.

Les spécialistes du pays ainsi que les médecins chirurgiens orthopédiques internationaux observent un nombre anormalement élevé – en comparaison avec les cas des pays voisins – de déformations orthopédiques des membres inférieurs chez l'enfant, très probablement consécutives à un problème de rachitisme carentiel : une étude peut proposer une référence scientifique établissant une statistique fiable des anomalies et devenir un outil utile pour le ministère de la santé du pays afin de définir et appliquer une politique préventive de santé publique autour de la carence en vitamine D. La Chaîne de l'Espoir Belgique encourage l'étude menée actuellement par un des médecins de l'Hôpital Saint-Jean de Dieu en collaboration avec les spécialistes belges (UCL/Erasmus et Chirec) et les référents académiques de la faculté des sciences de la santé de l'Université d'Abomey-Calavi à Cotonou.

52 300 €

Montant investi

2 bénéficiaires

- Hôpital Saint-Jean de Dieu à Tanguiéta
- CHNU de Cotonou

En complément et dans le cadre de son appui à la faculté, la Chaîne de l'Espoir Belgique assure la couverture des frais d'inscriptions pour 3 étudiants-médecins en première et deuxième année de spécialisation de chirurgie pédiatrique ainsi que le versement d'une bourse mensuelle leur permettant de suivre le cursus en subvenant à leurs besoins élémentaires.

En outre, la Chaîne de l'Espoir Belgique finance la participation de 6 étudiants et de leur professeur à des séminaires semestriels d'enseignements internationaux organisés en Afrique de l'Ouest avec la Chaîne de l'Espoir Europe.

AMÉLIORER L'ENVIRONNEMENT DE TRAVAIL

Au sein de l'hôpital, des aménagements ont permis, ces dernières années, d'améliorer considérablement le quartier opératoire et les services d'imagerie et laboratoire.

Dans le cadre de son action de prise en charge globale de l'enfant atteint d'un handicap moteur, la Chaîne de

l'Espoir Belgique souhaite aménager et équiper l'atelier d'ortho-prothèses et la salle de kinésithérapie pédiatrique. En complément, la Chaîne de l'Espoir Belgique portera dès 2020-2021 une attention particulière à la formation du personnel actif dans ces deux disciplines.



FONDS DE SOLIDARITÉ

Lors de chaque mission, la Chaîne de l'Espoir Belgique verse une participation au fonds de solidarité de l'hôpital.

Celui-ci permet aux enfants issus des familles extrêmement démunies de pouvoir être opérés.



3
missions médico-
chirurgicales



144
consultations



31
enfants opérés



193
formation j/homme

SOIGNER

En 2019, les équipes médico-chirurgicales de la Chaîne de l'Espoir Belgique ont réalisé 3 missions à Kigali. La première s'est déroulée en septembre et a permis de consulter une centaine d'enfants dont une quarantaine d'enfants ont été retenus pour la mission thérapeutique de novembre. Lors de la mission chirurgicale, 31 enfants ont été soignés soit par chirurgie (15), soit par cathé-

risme (16). Ces enfants, âgés de 5 mois à 17 ans et originaires de différentes provinces du Rwanda, étaient suivis par les médecins cardiologues pédiatres travaillant principalement au Centre Hospitalier Universitaire de Kigali (CHUK) et au King Faisal Hospital, ils souffraient tous de malformations cardiaques congénitales ne leur laissant que peu de chance de survie à court ou moyen terme.

FORMER

Le corps médical belge était composé de 23 personnes. Ces médecins et paramédicaux sont tous spécialistes dans les prises en charge des enfants cardiaques dans les phases pré et postopératoires et assurent la surveillance 24h/24. Cette équipe médicale était accompagnée d'un bio-technicien et l'ensemble de la mission a été encadré par une coordinatrice. Les missions de la Chaîne de l'Espoir Belgique permettent un transfert de compétences à tous les niveaux. Les volontaires des équipes internationales travaillant en binôme avec leurs homologues locaux, le transfert de compétences a pu se réaliser durant 153 jours/homme.

Autour de l'enfant cardiaque, une équipe pluridisciplinaire se mobilise : cardiologues, anesthésistes, réanimateurs, chirurgiens, paramédicaux. Certains membres de l'équipe médicale et chirurgicale du King Faysal Hospital et du CHUK sont présents depuis plusieurs années et ont acquis une autonomie dans certaines techniques thérapeutiques. Les cardiologues pédiatres sont des référents fiables et expérimentés, des résultats notables sont à relever principalement en réanimation et en chirurgie mais, dans ces disciplines

inexistantes hors missions internationales, l'expérience manque. En anesthésie, on note une faiblesse aussi bien dans le nombre d'anesthésistes présents que dans les acquis théoriques et pratiques de ceux-ci.



83 400 €

Montant investi

2 bénéficiaires

- Centre Hospitalier
Universitaire de Kigali
- King Faisal Hospital

De plus, la qualité des équipements mis à la disposition du service d'anesthésie pédiatrique est faible, le manque de maintenance est une des causes de cette dégradation.

Au niveau chirurgical, le retour du Docteur Maurice Musoni, après une formation longue de 5 années en Afrique du Sud avec une bourse du gouvernement rwandais, est un réel encouragement pour la poursuite de l'activité chirurgicale cardiaque à Kigali. Selon les chirurgiens belges actifs lors de cette mission 2019, les compétences acquises par le chirurgien rwandais présentent un très bon niveau de base qui permet de prévoir avec réalisme une autonomie technique sur la fermeture de la persistance des canaux artériels.



La formation pratique se déroule principalement au chevet de l'enfant et la formation théorique a été prodiguée tout au long des staffs et sessions académiques. Des étudiants et jeunes médecins rwandais marquent un intérêt grandissant, il est nécessaire de rester ouvert à ce public mais néanmoins de canaliser le temps de formation aux réels acteurs : la priorité est de former une équipe restreinte de spécialistes qui, à leur tour, deviendront les formateurs de leurs homologues, collègues et étudiants.

Dans le cadre de son projet global et renforcement de capacités, la Chaîne de l'Espoir Belgique a permis au responsable de gestion du King Faisal Hospital de bénéficier d'un stage de 2 mois au sein des Cliniques universitaires Saint-Luc à Bruxelles. L'objectif de ce stage était d'améliorer ses connaissances à l'exercice de calcul de coûts des chirurgies en tenant compte de la politique tarifaire de l'hôpital qui doit être à la fois équitable et à la fois respecter ses équilibres financiers.

AMÉLIORER L'ENVIRONNEMENT DE TRAVAIL

Chaque année, nous observons une meilleure logistique locale au niveau de la pharmacie et des services de soins, la Chaîne de l'Espoir Belgique peut dès lors emporter moins de consommables.

Toutefois, il est nécessaire de rester vigilants sur la qualité de ces consommables afin qu'ils ne soient pas source d'inquiétude pour le corps médical et de catastrophes dans le suivi thérapeutique des enfants.

ACCÈS FINANCIER

Le Rwanda est un pays où les mutuelles de santé existent et où les cotisations sont obligatoires pour l'ensemble de la population.

Tous les frais liés aux interventions réalisées lors des missions de la Chaîne de l'Espoir Belgique font partie

d'un forfait pris en charge par la sécurité sociale (tiers-payant sur la majorité des frais), et par le ministère de la santé qui prend en charge le ticket modérateur. Aucun frais n'est donc à charge de la famille de l'enfant.



4
missions médico-
chirurgicales



127
consultations



46
enfants opérés



275
formation j/homme

SOIGNER

En 2019, les équipes médico-chirurgicales de la Chaîne de l'Espoir Belgique ont réalisé des missions chirurgicales en urologie et ORL qui ont permis d'opérer 46 enfants.

Pour l'orthopédie, le médecin de référence sénégalais étant en formation au Canada, seule une mission de recrutement a été réalisée en décembre 2019. Les nombreux enfants sélectionnés sont prévus au programme de la mission chirurgicale de février 2020.

La mission ORL fut menée par un chirurgien membre de la Chaîne de l'Espoir Luxembourg et était placée sous le thème du traitement chirurgical des malformations et pathologies cervico-faciales et de la prise en charge des pathologies otologiques de l'enfant.

L'objectif chirurgical de la mission d'urologie était l'approche thérapeutique chirurgicale mais également les soins et le suivi post-opératoire des enfants présentant des hypospades sévères ou récidivants.

Ces missions chirurgicales furent associées à des missions d'expertise et de consultations avec d'une part, une chirurgienne spécialisée dans les reconstructions faciales et d'autre part, un endocrinologue et une psychologue pour les enfants et adolescent.e-s présentant des DSD (disorders of sex development). L'objectif de ces missions d'expertise était d'effectuer un état des lieux de la prise en charge de ces affections, d'évaluer les ressources et les potentialités locales en termes de diagnostic et de prise en charge thérapeutique et sociale.

FORMER

Les volontaires des équipes internationales travaillant en binôme avec leurs homologues locaux, le transfert de compétences a pu se réaliser à Dakar durant 129 jours/homme. Lors des missions, des modules théoriques et pratiques d'apprentissages académiques sont donnés auprès des médecins et étudiants sénégalais, en collaboration étroite avec l'Université Cheikh Anta Diop.

Cette année, les paramédicaux participants aux missions successives ont observé une meilleure organisation dans le quartier opératoire et notamment dans le service de stérilisation.



85 100 €

Montant investi

1 bénéficiaire

Hôpital d'Enfants
Albert Royer - Dakar

Durant l'année 2019, la Chaîne de l'Espoir Belgique a pris en charge les frais liés aux formations de 2 chirurgiens :

- un DIU en chirurgie urologique pédiatrique avec des stages en France et en Belgique pour le Docteur Aby Ndoye
- une formation de 6 mois au Canada, au sein de l'hôpital «Montréal Children's Hospital» dans le service des urgences, de la néonatalogie et de chirurgie pour le Docteur Aloïse Sagna

Il est à noter que la Chaîne de l'Espoir Belgique participe également aux formations données dans le cadre du DES Afrique de l'Ouest et que cette partie est reprise sous le chapitre « Chain of Hope Europe ».

AMÉLIORER L'ENVIRONNEMENT DE TRAVAIL

Malgré des progrès notables tels que la transmission d'images du quartier opératoire vers la salle de conférence ou l'utilisation du casque à lumière froide frontale offert en 2018, on note malheureusement un manque de maintenance et ce, de manière répétitive. A titre d'exemple, les deux appareils de stérilisation (autoclaves) sont aujourd'hui en panne dans le quartier opératoire. Le premier l'était depuis plusieurs années, le deuxième marquait des signes de faiblesse depuis

plusieurs mois et est tombé en panne. Le constat est sévère : aucune procédure d'entretien n'est mise en place et aucun financement n'a été engagé en 2019.

Au vu de la dégradation importante du pavillon « quartier opératoire », la Chaîne de l'Espoir Belgique, toujours par l'intermédiaire de son partenaire local AMS, a financé l'étude sur l'état des lieux du bâtiment existant et les possibilités de réhabilitation de celui-ci.



FONDS DE SOLIDARITÉ

Un fonds de solidarité a été créé en complémentarité des aides fournies par le service social de l'hôpital. Ce fonds de solidarité est alimenté par du mécénat local et

international, et permet de prendre en charge tout ou une partie des factures transmises par l'hôpital au patient.



2
missions médico-
chirurgicales



94
consultations



40
enfants opérés



642
formation j/homme

Les différents membres :



Il est à noter que l'association « Robin Aid » a donné sa démission en septembre 2019.

L'association Chaîne de l'Espoir – Chain of Hope Europe vise à :

- augmenter l'impact de ses projets à l'étranger ;
- augmenter la visibilité de ses projets pour atteindre les autorités internationales et le public européen ;
- lancer des campagnes de sensibilisation et de collecte de fonds à l'échelle européenne pour obtenir le soutien des agences internationales, des entreprises privées et du public.

CONTEXTE

Les universités d'Abidjan (Côte d'Ivoire), Lomé (Togo), Cotonou (Bénin), Ouagadougou (Burkina Faso), Conakry (Guinée) et Dakar (Sénégal) ont un programme d'enseignement commun, encadré par le Conseil Africain et Malgache pour l'enseignement supérieur (CAMES) et harmonisé par l'Organisation Ouest Africaine de la Santé (OOAS), celui-ci permet d'obtenir le diplôme d'étude spécialisée (DES) en chirurgie pédiatrique. Le programme DES-Chirurgie pédiatrique est réalisé en partenariat avec la Société Africaine de Chirurgie Pédiatrique. La Chaîne de l'Espoir France est active dans ce programme depuis 2014, la Chaîne de l'Espoir Belgique s'y est associée en 2018.

41 132 €

Montant investi

6 universités

Universités d'Abidjan (Côte d'Ivoire), Lomé (Togo), Cotonou (Bénin), Ouagadougou (Burkina Faso), Conakry (Guinée) et Dakar (Sénégal)

RÉALISATIONS

En 2019, les Chaîne de l'Espoir Belgique et France ont organisé 2 séminaires d'enseignements internationaux.

Chaque séminaire est suivi par plus de 50 étudiants africains (issus des pays cités plus haut) et leurs professeurs académiques, et est organisé autour de 2 disciplines partageant l'enseignement entre d'une part, conférence et cours universitaires et d'autre part, cours pratiques avec retransmission en direct des interventions chirurgicales commentées par le-s chirurgien-s international-aux présent-s.

Le premier s'est déroulé à l'hôpital des Enfants Albert Royer de Dakar. Les thématiques étaient la chirurgie viscérale avec l'approche par coelioscopie, la chirurgie

orthopédique avec notamment l'abord chirurgicale dans la déviation des membres. Le deuxième a eu lieu à l'Hôpital mère-enfant de Bingerville (Abidjan). La thématique était orientée autour des techniques mini-invasives en chirurgie pédiatrique.

La Chaîne de l'Espoir Belgique prend en charge financièrement les frais pour tous les participants sénégalais et béninois. Dans ce cadre, elle finance également la participation de référents en chirurgie d'Hôpitaux généraux de référence ce qui a comme impact majeur un meilleur référencement des enfants et une amélioration des prises en charge (traitements, interventions partielles/palliatives ou plus simples) et ce, sur tout le territoire.

MISSION CHIRURGICALE ORL

Chaîne de l'Espoir Belgique et Luxembourg
Bénéficiaire : Hôpital des Enfants Albert Royer au Sénégal

Nombre d'enfants opérés : 23
Nombre de formations (homme x jour): 68

Dans le cadre de son programme au Sénégal, la Chaîne de l'Espoir Belgique a collaboré avec la Chaîne de l'Espoir Luxembourg : une mission de chirurgie ORL axée sur le traitement chirurgical des malformations et pathologies cervico-faciales et de la prise en charge des pathologies otologiques de l'enfant a permis à 35 enfants de bénéficier d'examen en consultation et 23 d'entre eux ont été opérés. Les pathologies opérées sont principalement des fistules cervicales, des kystes ou nodules.

Les étudiants DES, les internes d'ORL et de pédiatrie avec leurs Professeurs respectifs ainsi que la direction de l'Hôpital des Enfants Albert Royer ont suivi la conférence sur l'otologie clinique.

Lors de cette mission chirurgicale, en plus des consommables indispensables à la réussite des interventions, du matériel médical de récupération a été offert par la Chaîne de l'Espoir Luxembourg.

PRISE EN CHARGE D'ENFANTS EN EUROPE

Chaîne de l'Espoir Belgique et Luxembourg
Discipline : cardiaque
Nombre d'enfants opérés : 2

La Chaîne de l'Espoir Belgique et la Chaîne de l'Espoir Luxembourg collaborent dans l'accueil et les soins d'enfants cardiaques. En 2019, deux en-

fants originaires du Rwanda et atteints d'une malformation cardiaque congénitale ont été opérés à Bruxelles et suivis au Grand-Duché de Luxembourg.



12
enfants opérés

La Chaîne de l'Espoir Belgique souhaite que chaque enfant ait accès aux soins de santé nécessaires à sa guérison, certains enfants ne peuvent être soignés dans leur pays d'origine et bénéficient dès lors de soins en Belgique. Chaque année, l'association prend en charge le séjour et les soins d'une dizaine d'enfants en Belgique.

BILAN 2019

En 2019, 165 demandes ont été enregistrées et 12 enfants ont été pris en charge en Belgique, 2 enfants supplémentaires ont été soignés en collaboration avec la Chaîne de l'Espoir Luxembourg : opération cardiaque en Belgique et suivi médical au Grand-Duché de Luxembourg.

Les enfants étaient âgés de 3,5 mois à 12 ans et étaient atteints de malformation :

- urologique (1)
- cardiaque (8)
- vasculaire (1)
- orthopédique (2).

Ces enfants étaient originaires du Rwanda, du Congo Brazzaville, du Burundi, de la République démocratique du Congo, du Bénin et du Maroc.

Sur les 12 familles d'accueil, 8 familles accueillaient un enfant de la Chaîne de l'Espoir Belgique pour la première fois et 4 réitéraient leur expérience.

Les 14 enfants soignés vont bien et ont retrouvé leurs familles au pays.

125 900 €

Montant investi

4 partenaires

Cliniques universitaires
Saint-Luc, UZ Gent, Chirec,
Chaîne de l'Espoir
Luxembourg



Informé, sensibiliser et mobiliser

La Chaîne de l'Espoir Belgique vise par sa communication à **sensibiliser** aux inégalités d'accès aux soins de santé pédiatriques dans les pays où elle est active. La communication a pour objectif d'**informer** et de **mobiliser** un nombre croissant de personnes, en Belgique et à l'étranger, afin de soutenir le développement des projets de l'association.

INFORMER

1. Médias

- Participation à la campagne nationale **Testament.be** : spots TV, radio, print, online et partner mail. Mention du logo de la Chaîne de l'Espoir Belgique dans les publications et sur le site de Testament.be.
- Annonce « **Legs et succession** » dans le dossier spécial décès des éditions régionales du journal « La Meuse » et sur les pages web.
- Annonce dans la Libre Belgique : avant-première cinéma.
- Annonce dans magazine Wopop : 3000 exemplaires diffusés dans les communes de Woluwe, Wezembeek-Oppem, Kraainem.
- Vlan/Echos de Spa : article de présentation de l'association à l'action de soutien par le Ladies'Club de Spa.
- Parutions au Rwanda : présentation de la mission chirurgicale cardiaque à Kigali dans le magazine et e-magazine du King Faisal Hospital et sur le portail IGHE.com (important média online au Rwanda).

2. Newsletters, site web et réseaux sociaux

Envoi de 4 newsletters électroniques vers la base de données de donateurs et de sympathisants reprenant l'actualité du moment en lien avec l'action sociale (soins aux enfants en Belgique et missions chirurgicales à l'étranger) et avec les événements.

Publication des actualités de l'association sur son site web www.chaine-espoir.be, sur la page Facebook de l'association, ainsi que sur celle de la Chaîne de l'Espoir Europe.

3. Actions dans les écoles



Présentations effectuées dans des écoles au niveau primaire et secondaire. Les thèmes évoqués sont les inégalités du lieu de naissance et d'accès aux soins, avec une attention particulière aux histoires individuelles des enfants accueillis et soignés en Belgique. L'objectif de cette sensibilisation est de développer auprès des enfants les valeurs d'empathie et d'engagement.

Une action de solidarité est habituellement organisée en parallèle à la sensibilisation : cross de l'Espoir, vente de bics, marche parrainée, marché de Noël...

Les élèves relèvent et partagent un défi dont les résultats contribuent à la guérison d'un enfant malade.

En 2019, 9 écoles se sont engagées aux côtés de la Chaîne de l'Espoir Belgique.



MOBILISER

1. Campagnes de marketing direct

Envoi de trois courriers afin de donner la possibilité aux donateurs de la Chaîne de l'Espoir Belgique de soutenir des projets.

2. Entreprises

- Envoi d'une e-newsletter thématique « Responsabilité sociétale » vers les entreprises partenaires et sympathisantes les encourageant à participer aux actions de vente de chocolats et aux 20 km de Bruxelles.
- Partenariat avec la société d'assurances AEDES : envoi d'un courrier invitant ses assurés à soutenir l'association.

3. Événements

- **Événements organisés par la CDEB avec l'aide de comités organisateurs** : Avant-Première cinéma « Qu'est-ce qu'on a fait au Bon Dieu » Louvain-la-Neuve, compétition de golf à Anvers, 20 km de Bruxelles

NOUVEAUTÉ en 2019 : Matinée cinéma « La Reine de Neiges 2 » à Stockel. Un événement convivial qui fût un succès et que nous renouvellerons dans le futur.



- **Événements organisés par des sympathisants, des entreprises, des services club** : Couscous Day Magasin Bio-Attitude à Lasne, Concert « Alexonor chante Brel » Rhode St Genèse, Espoir Raid à Cheratte, Soirée 30 ans – ICOR, Charity Events & lunches - Boston Scientific Company, Pèlerinage Bruxelles-Compostelle.

La communication de ces événements et activités s'effectue via les canaux de communication de l'ONG (mailings, pages Facebook FR et NL, site internet FR-NL-EN, e-newsletter FR-NL), et ceux des organisateurs (pages Facebook, sites internet, présentations au sein des écoles et des entreprises). L'association veille à assurer un contact personnel et privilégié avec les organisateurs et participants, et une présence lors de chaque événement.

Et après 2019 ?

Afin d'améliorer la qualité et l'accès aux soins et tout particulièrement pour les enfants défavorisés, nous identifions et élaborons avec nos partenaires des nouvelles perspectives pour développer des appuis complémentaires à nos activités actuelles. Découvrez ici un aperçu de ces échanges et quelques exemples.

SOIGNER

Plus de missions pour soigner plus d'enfants

Au Sénégal, la Chaîne de l'Espoir Belgique souhaite réaliser des missions médico-chirurgicales supplémentaires pour répondre positivement à la longue liste d'attente et ce, dans toutes les disciplines : orthopédie, urologie et endocrinologie, ORL et faciale.

En République démocratique du Congo (Haut Katanga), de nombreux enfants avec des séquelles de brûlures (cuissons alimentaires sur makala, charbon de bois à hauteur du sol, éclairage avec lampes à pétrole...) devraient bénéficier de chirurgie réparatrice et de rééducation afin de récupérer la fonctionnalité de leurs membres et plus spécifiquement de leurs mains, bras ou jambes. La Chaîne de l'Espoir Belgique planifie l'appui d'un chirurgien spécialisé en chirurgie reconstructrice au sein de ses missions à partir de 2020-2021.

En République démocratique du Congo, à Kinshasa, la Chaîne de l'Espoir Belgique est attendue pour opérer les enfants cardiaques. Le centre de chirurgie pédiatrique au sein de la Clinique Ngaliema permettra d'accueillir les premières missions de chirurgie cardiaque pédiatrique à cœur ouvert. Actuellement, la recherche de financement pour l'équipement médical spécifique à la pédiatrie et plus particulièrement pour les nouveau-nés est en cours : il s'agit de respirateurs, d'un appareil d'anesthésie, d'une table d'opération adaptée à l'âge des enfants... Les premières missions sont prévues dès 2020-2021.

NOUVEAUTÉ : les consultations à distance

Vu la pandémie mondiale, la Chaîne de l'Espoir Belgique met en place au Bénin et en République démocratique du Congo un dispositif pour permettre la continuité des consultations médicales. Les e-consultations permettront aux médecins de partager les approches thérapeutiques, d'évaluer la nécessité et/ou l'urgence d'une prise en charge chirurgicale, ou encore de définir les soins à donner à leurs patients. Ce dispositif pourra également être déployé dans nos autres pays d'action en fonction des besoins et des demandes.

Confection et réparation des orthèses et prothèses

En République démocratique du Congo (Haut-Katanga), un financement complémentaire est nécessaire pour équiper les ateliers de confection et réparation d'orthèses et de prothèses des deux centres de Likasi et Kilwa, situés respectivement à 100 et 350 kms de Lubumbashi. Ce financement permettra de procéder aux réparations et/ou ajustements des prothèses et orthèses réalisées à l'atelier principal de Lubumbashi.

Fidélisation du personnel

Les conditions de vie difficiles dans la région de Tanguiéta, au nord du **Bénin**, influent sur la stabilité du personnel de l'Hôpital Saint-Jean de Dieu. La Direction de l'hôpital souhaite, avec le soutien de la Chaîne de l'Espoir Belgique, mettre en place un dispositif de fidélisation de son personnel spécialisé. Ce dispositif comprend deux volets : d'une part, l'augmentation des rémunérations des référents et spécialistes et d'autre part, l'amélioration de l'environnement de travail.

FORMER

Des formations pour améliorer la qualité des soins

Au Sénégal, la Chaîne de l'Espoir Belgique souhaite, en plus de ses quatre missions médico-chirurgicales annuelles, proposer des formations de longue durée au personnel de référence de l'hôpital pour l'anesthésie, la chirurgie réparatrice, la chirurgie orthopédique...

En République démocratique du Congo (Haut-Katanga), des modules de formations continues, théoriques et pratiques, sur la confection et la réparation des orthèses et prothèses orthopédiques aux référents des trois établissements bénéficiaires du projet sont nécessaires.

SENSIBILISER

Sensibiliser sur la prise en charge précoce des malformations de naissance

La prise en charge tardive des malformations de naissance peut provoquer des handicaps secondaires et demande souvent des chirurgies plus agressives et complexes. C'est pour cette raison que la Chaîne de l'Espoir Belgique souhaite amplifier sa participation à des **campagnes de sensibilisation** auprès de médecins, infirmiers-ères et sages-femmes des établissements de santé afin qu'elles-ils identifient les enfants atteints de malformations de naissance, pratiquent les gestes de bases et les réfèrent vers les centres reconnus.

Pour une politique préventive de santé publique

Suite aux observations sur la prévalence de certaines pathologies et pour répondre aux besoins exprimés par les médecins, la Chaîne de l'Espoir Belgique souhaite soutenir des études qui seraient utiles au Ministère de la Santé afin d'appliquer une politique préventive de santé publique.

Au Bénin et en République démocratique du Congo dans le Haut-Katanga, la Chaîne de l'Espoir Belgique soutient des études sur les malformations et déformations des membres inférieurs chez l'enfant. Au **Sénégal**, plusieurs études rétrospectives sur les pathologies pédiatriques rencontrées lors de nos missions vont être menées en 2020 et 2021.

Assemblée et Conseil d'Administration

Les membres présents et/ou représentés à cette assemblée générale du 14 mai 2020 sont au nombre de 29 sur 40 membres actuels soit 73%. Le quorum des présences (membres présents et/ou représentés) est donc atteint pour que l'assemblée générale puisse se tenir valablement.

Lors de l'assemblée générale de 14 mai 2020, deux nouveaux membres se présentent et se portent candidats pour intégrer le conseil d'administration. Tous deux ont participé à plusieurs réunions du conseil, en qualité de membres invités, depuis novembre 2019.

A l'issue de l'assemblée, ont été adoptés par un vote unanime des membres présents et/ou représentés : le bilan moral et social; le bilan financier; la désignation des administrateurs dont le mandat arrivait à échéance et les deux nouveaux candidats; la décharge de responsabilité des administrateurs pour l'exercice écoulé.

En date du 14 mai 2020, suite à l'assemblée générale, le conseil d'administration est constitué de :

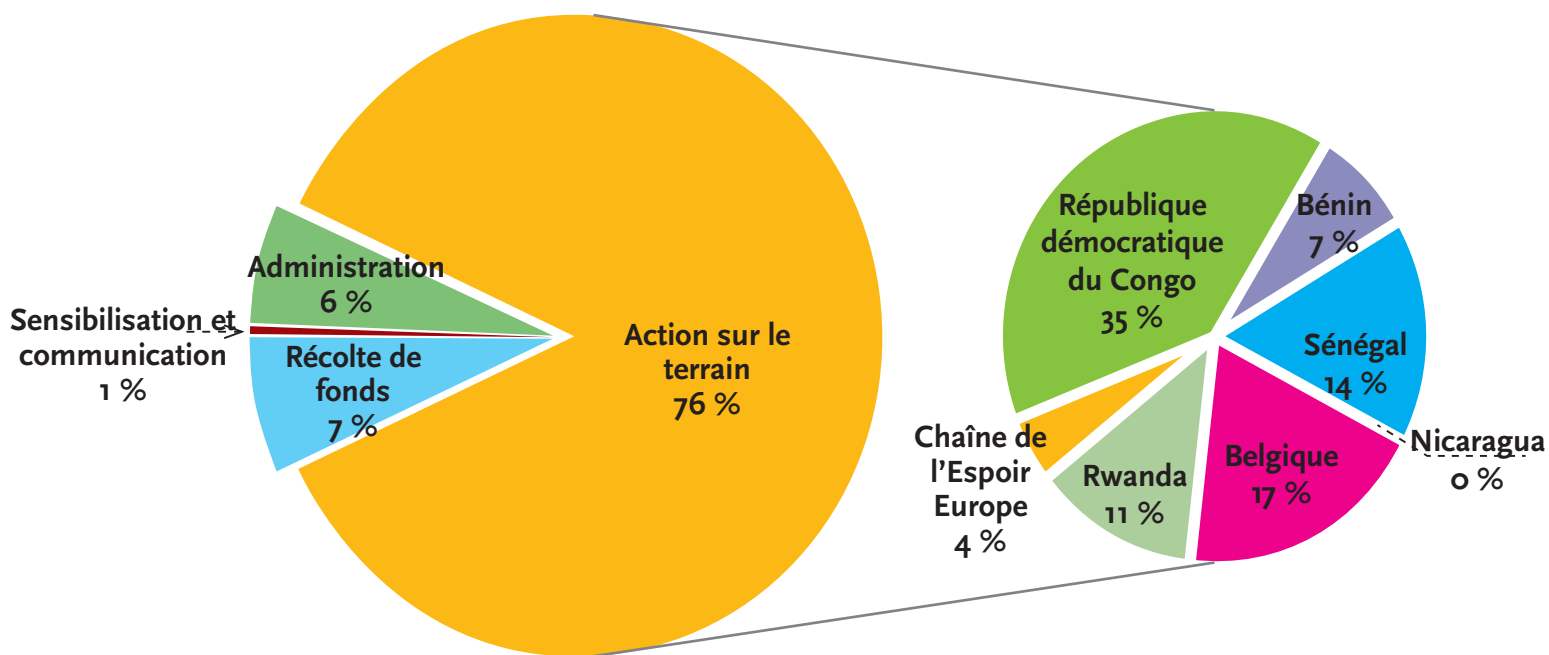
NOM	PROFESSION	ENTRÉE EN FONCTION
Professeur Jean RUBAY	Chirurgien cardiaque	11.06.1998
Monsieur Johan TACK	Administrateur de sociétés	19.04.2012
Monsieur Jacques LAFFINEUR	Juriste	13.08.2010
Monsieur Thierry van den HOVE	Cadre de société	24.04.2018
Monsieur Philippe MASSET	Administrateur de sociétés	19.04.2012
Docteur Damien DESMETTE	Chirurgien orthopédique	24.04.2018
Monsieur Walter TORRES HERNANDEZ	Consultant en Relations Internationales	11.06.1998
Monsieur Guido DE WACHTER	Ancien directeur général d'hôpital	24.04.2018
Madame Nathalie RYSHEUVELS-WIRTZ	Consultante en relations publiques	24.04.2018
Madame Valérie WEYTS	Notaire	14.05.2020
Docteur Geoffroy de BECO	Chirurgien cardiaque	14.05.2020

Bilan et compte de résultats 2019

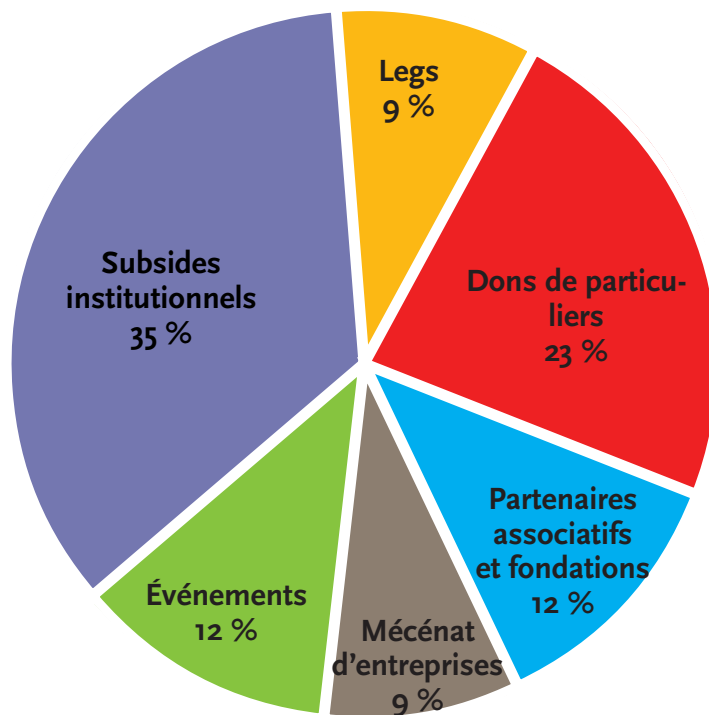
BILAN	2018	2019
ACTIF	1 708 305,40	1 960 220,25
Actifs immobilisés	324.776,23	315.309,35
Créances commerciales	94.760,21	102.689,72
Autres créances	52.488,46	243.921,58
Placements de trésorerie	674.457,48	494.083,66
Valeurs disponibles	554.411,43	793.556,46
Comptes de régularisation	7.411,59	10.659,48
PASSIF	1.708.305,40	1.960.220,25
Réserve pour projets	588.486,13	588.486,13
Patrimoine disponible	761.873,79	807.019,88
Patrimoine Total	1.350.359,92	1.395.506,01
Dettes commerciales	115.733,42	318.888,57
Dettes fiscales, salariales et sociales	43.793,56	40.396,93
Subsides à rembourser	125.440,32	122.608,90
Comptes de régularisation	72.978,18	82.819,84

COMPTE DE RÉSULTATS	2018	2019
TOTAL DES REVENUS	1 020 259,94	1 061 402,37
Dons et legs en faveur de l'association	435 274,92	515 897,95
Produits relatifs aux événements et activités	244 458,54	167 834,18
Subsides pris en résultats	326 195,74	341 198,56
Autres produits d'exploitation	12 022,29	24 851,72
Produits financiers	2308,45	11 619,96
TOTAL DES CHARGES	1 010 652,27	1 016 256,28
Mission sociale en Belgique et au Sud	709 943,07	854 642,56
Frais de récolte de fonds	121 283,11	53 792,76
Communication et transparence	22 973,85	4033,54
Frais liés aux événements et activités	76 608,68	52 754,84
Frais de fonctionnement	49 875,93	44 038,09
Frais financiers	29 967,63	6994,49
RÉSULTAT	9607,67	45 146,09

RÉPARTITION DES DÉPENSES



RÉPARTITION DES RECETTES



Total des recettes en 2019 : 1 016 402 €

RIGUEUR ET TRANSPARENCE DANS LA GESTION FINANCIÈRE

Les comptes annuels 2019 de la Chaîne de l'Espoir Belgique sont disponibles sur le site internet de l'association : www.chaine-espoir.be

Les comptes annuels de la Chaîne de l'Espoir Belgique ont été revus par le cabinet de réviseurs Maillard, Dethier & C° et sont publiés à la Banque Nationale de Belgique.



MAILLARD, DETHIER & CO



L'association bénéficie du label de l'AERF, l'Association pour une Ethique dans la Recherche de Fonds, dont elle est membre et à laquelle elle soumet son rapport annuellement.



Après l'assemblée générale, les comptes annuels seront également publiés sur les sites suivants :





En savoir plus ?

Chaîne de l'Espoir Belgique
Place Carnoy 15 - 1200 Bruxelles - Belgique
T : +32 (0)2 764 20 60
info@chaine-espoir.be
www.chaine-espoir.be

Il est possible de soutenir l'organisation :

- BELFIUS BE 28 0882 1265 5620 BIC GKCCBEBB
- ING BE 90 3300 6235 9132 BIC BBRUBEBB
- CBC BE 58 7320 3232 3279 BIC CREGBEBB

Tout don annuel de 40€ et plus est déductible fiscalement

